

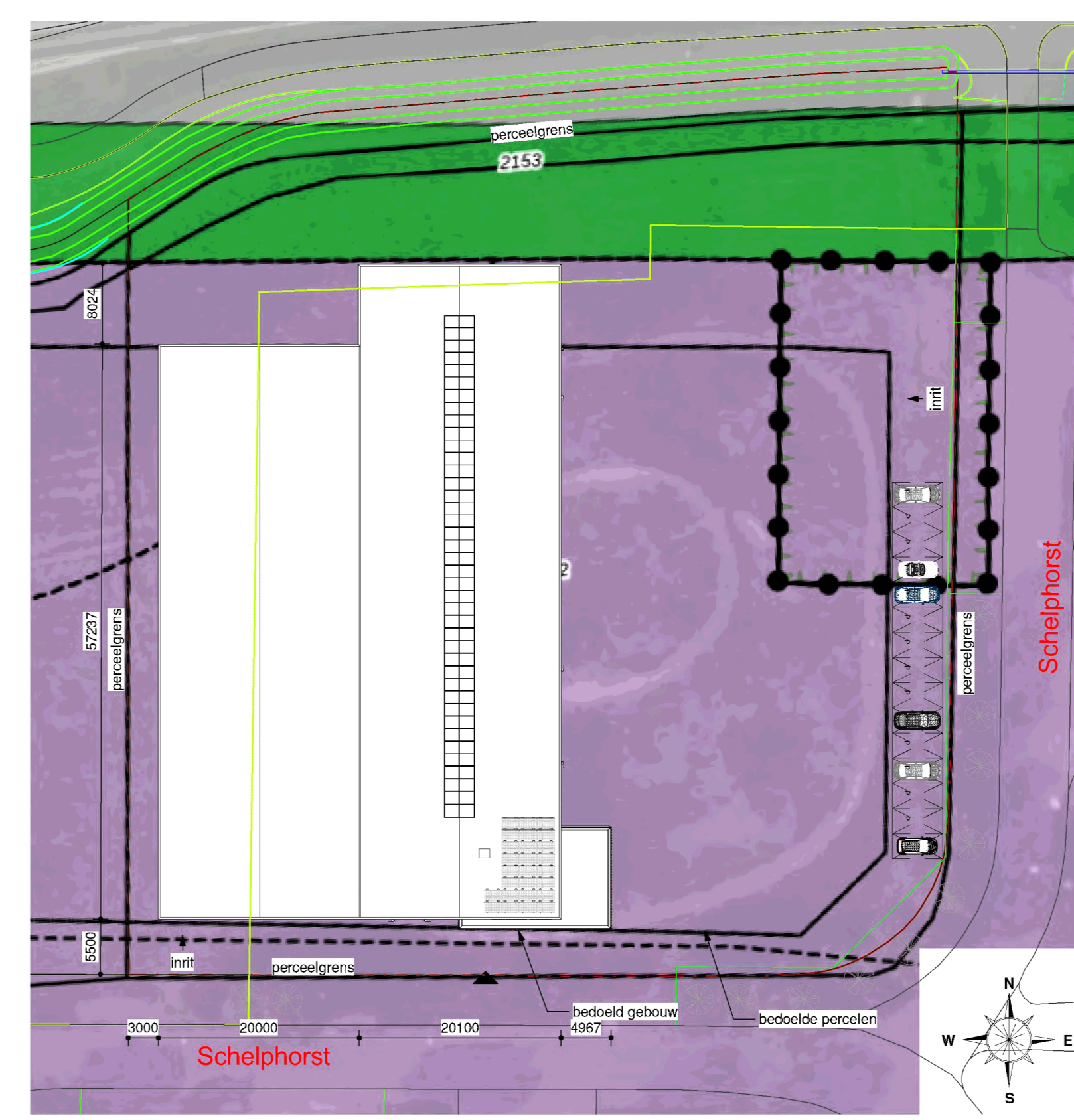
Begane grond
1:100

Situatie
1:500
Gemeente: **Hollands Kooij**
Kadaster gemeente: **Wieringerwerf**
Sectie: **G**
Perceel: **2152**
Perceel opp.: **6829 m²**

Bebouw oppervlak
bestaand: **0 m²**
nieuw: **2515 m²**

Inhoud gebouw
bestaand: **0 m³**
nieuw: **24961 m³**

Bruto vloeroppervlak
bestaand: **0 m²**
nieuw: **2420 m²**



BOUWBESLUIT (kantoor)

Afdeling 3.6 Luchthoofvering van een verblijfsgebied
Een te bouwen bouwwerk heeft een zodanige voorziening voor luchthoofvering dat het ontstaan van een voor de gezondheid nadelige kwaliteit van de binnenlucht wordt voorkomen.

Afdeling 3.8 Toevoer van verbrandingslucht en afvoer van rookgas
Een te bouwen bouwwerk met een opstapplaats voor een verbrandings toestel heeft zodanige voorzieningen voor de toevoer van verbrandingslucht en de afvoer van rookgas, dat een voor de gezondheid nadelige kwaliteit van de binnenlucht wordt voorkomen.

De toevoer van verbrandingslucht veroorzaakt in de leefzone van een verblijfsgebied een volgens NEN 1037 bepaalde luchttoestand die niet groter is dan 0,2 m/s.

luchthoofvering	verluchtingsfactor
Luchthoofvering	0,01
rookafvoer voor toestellen met andere brandstoffen	0,0015

Afdeling 4.4 Bereikbaarheid en toegankelijkheid, Cijfergebouw
Een te bouwen bouwwerk heeft voldoende bereikbare en toegankelijke ruimten.

Afdeling 6.10 Bereikbaarheid van bebouwen voor gehandicapten, rijksebouw en bestaande bouw
Een bouwwerk met een toegankelijkheidssector is vanaf de openbare weg toegankelijk voor personen met een functietoelating.

Artikel 4.22 Toegankelijkheid van ruimten
Een doorgang heeft een vijfde breedte van ten minste 0,85 m en ten minste die in tabel 4.21, van het bouwbesluit, aangegeven vijfde hoogte.

Afdeling 2.70 Bewoonbare constructieonderdelen
Een te bouwen bouwwerk heeft zodanige bewoonbare constructieonderdelen dat deze geen hinder veroorzaken bij het sluiten door en bij het gebruik van een aangrenzende openbare ruimte.

Afdeling 2.5 Trap
- breedte: min. 800mm
- max. oploper: 210
- min. armreede: 185
- hakenwijdte: 1,20m
De klimring en de leuning bij een trap vlg. artikel 2.55 van bouwbesluit.
- Een vloer of een trap moet voldoen aan de veiligheidsplaatingsklasse vlg. NEN 1775 artikel 2.73 van bouwbesluit.

Afdeling 2.15 Inbraakweerstand
Deuren, ramen, kozijnen en daarmee gelijk te stellen constructieonderdelen in een scheidingconstructie van een niet-gemeenschappelijke ruimte die volgens NEN 5007 bereikbaar zijn voor inbraak, hebben een volgens NEN 5096 bepaalde inbraakweerstand die voldoet aan de in de norm aangegeven weerstandsklasse 2 en afdeling 2.15 bouwbesluit 2012.

Afdeling 2.10 Bescherming van uitbreiding van brand
Een te bouwen bouwwerk is zodanig dat de kans op een snelle uitbreiding van brand voldoende wordt beperkt.

Afdeling 2.9 Bescherming van het ontstaan van brand en rook
Een te bouwen bouwwerk is zodanig dat brand en rook zich niet snel kunnen ontwikkelen.

(na) = niet ioniserende rookmelder, aangeleiden op elektriciteitsnet volgens NEN 2335

Artikel 2.84 Weerstand tegen branddoornslag en brandoverslag (WBDO)
Hoofdraagconstructie voor de stalen ligger / kolommen moet 60min brandweerstand zijn, vlg. NEN 6090
60 X—X — WBDO = min. weerstand tegen branddoornslag en brandoverslag van 60 min.
30 X—X — WBDO = min. weerstand tegen branddoornslag en brandoverslag van 30 min.

Artikel 3.2 Bescherming tegen val van installaties
Installaties hebben volgens NEN 5077 een bepaald karakteristiek getaldrivew.

Artikel 3.4 Geluidwerende tussen verblijfsruimten
Een te bouwen bouwwerk heeft bescherming tegen geluidsoverlast gebruiksfuncties.

Afdeling 3.5 Weering van vocht
Een te bouwen bouwwerk heeft zodanige scheidingconstructies dat de vorming van alleghen door vocht in verblijfsruimten, badkamers en badruimten voldoende wordt beperkt. Woordvoorziening vloer en wanden tolt 1200mm hoog en bakdikte 2100mm.

Afdeling 6.4 Afvoer van huishoudelijk afvalwater en hemelwater
Een bouwwerk heeft een zodanige voorziening voor de afvoer van huishoudelijk afvalwater of hemelwater dat het water onder nadelige grondvoorwaarden voor de gezondheid kan worden afgevoerd.

Afdeling 3.10 Bescherming tegen ratten en muizen
Een te bouwen bouwwerk is zodanig dat het binnenvindingen van ratten en muizen wordt tegengegaan.

Afdeling 4.12, Meetruimte
Afmetingen en een indeling conform NEN 2768

Afdeling 6.2 Voorziening voor het afnemen en gebruiken van energie
Een bouwwerk met een voorziening voor het afnemen en gebruiken van energie heeft een veilige voorziening voor het afnemen en gebruiken van energie.

Artikel 6.8 Voorziening voor elektriciteit
Elektrische installatie conform NEN 1010

Afdeling 6.3 Wateraanvoering
Een bouwwerk met een voorziening voor drinkwater of warmwater heeft een voorziening voor drinkwater & warmwater voldoet aan NEN 1009.

Afdeling 5.1 Energiezuinigheid
Een te bouwen bouwwerk is voldoende energiezuinig, vlg. afdeling 5.1

DAGLICHTBEREKENING

Afdeling 3.11, Daglicht
Een te bouwen bouwwerk is zodanig dat daglicht in voldoende mate kan toekomen, vlg. Artikel 3.19 conform NEN 2057

Gauwverval: $Ad = Ad \times Cb \times Cu$
Zie tabel voor berekening

LUCHTVERVERSING VERBLIJFSGEBIED

Luchthoofvering verblijfsgebied volgens NEN 1037
m³/T = mechanische ventilatie toevoer
m³/A = mechanische ventilatie afvoer

RENVOL gever materiaal

Onderdeel	Materiaal	Kleur
gevel t.b.v. gevent	aardschelpaarsel	grjs
gevel kartoor	raw toud	roodbruin
kozijnen	handhout	gebruikt wit
ramen	handhout	gebruikt wit
deuren	handhout	gebruikt wit
onderstepel deuren/ramen	handhout	gebruikt wit
beplating	HR = glas	transparant
plafond	plafond	zwart
dakrand plandaak	zink (zinkenkraai)	grjs
haze	haze	grjs

Vergoedingsovereenkomsten dienen niet te worden gebruikt als werktekeningen, en alle maten dienen in het werk te worden gecoördineerd of worden nagemaakt.

Ruimte	oppervlakte	begane grond	oppervlakte	verblijfsgebied	verblijfsruimte
0,2	bollet D	4,8 m²			
0,3	kantoor 1	35,3 m²	VG1	35,3 m²	
0,5	loftwoning	39,8 m²	VG1	39,8 m²	
0,6	kantoor 2	35,3 m²	VG1	35,3 m²	
0,7	balie	6,0 m²			
0,8	bollet H	4,8 m²			
001	hal 1	1190,0 m²			
002	Overdag drogen	1099,0 m²			
Grand totaal:	6	2376,0 m²			

Berekening daglicht	Voorberekening VG 1
Ad aanv. = $Ad \times Cb \times Cu$	$1,53 \times 0,88 \times 1 = 1,31m^2$
Ad vereist. = $V \times 0,70\% \times 12,5 \times 2,25\% = 0,31m^2 < 1,31m^2$ voldoende	
Contingentiecoëfficiënt (Cv)	1,0
VG1	110,4 m²
VG2	82,8 m²

Berekening ventilatie	verbljgsgebied	oppervlakte	benodigde ventilatie 6,5	Aanvoer (dm³/s)	Afvoer naar (dm³/s)
VG1	110,4 m²	16 personen	0,3, 0,5, 0,6	0,2, 0,7, 0,8, 1,0	
VG2	82,8 m²	10 personen	1,0, 1,1	1,0, 1,2, 1,3	
Grand totaal:	193,2 m²	26 personen aanwezig bij een peilmoment			

Alle maten in het werk nagaan en controleren

BT adviesbureau
architecten

Projectomschrijving: Nieuwbouw bedrijfspaal (houtzagerij) Scheephorst Wieringerwerf
Onderdeel: Begane grond
Opdrachtgever: [naam]

Status: Definitief
Fase: Omgevingsvergunning
Datum: 29-10-2021
Wijzigingsdatum: Jd
Wijziging: aangepast ontwerp
Architect: [naam]

Getekend: [naam] Schaal: 1:500/100 Afm.: A0
Tekeningsnummer: **B-02**